



9-12 octobre 2018 Cayenne

PROGRAMME

Pour tout savoir des outils numériques
mis en place dans le domaine de la santé
en Guyane



Focus sur la semaine

En Guyane, comment prendre le virage numérique

Domaine de confiance, Identito-vigilance, Echanges de données sécurisés

La transition numérique du Médico-social en Guyane

	THÈME 1		THÈME 2		THÈME 3	
Mardi 9 octobre	10h00 - 12h30	Stratégie régionale				
	15h00 - 17h00	Plateforme d'appui territoriale				
Mercredi 10 octobre			08h30 - 13h00	Journée e-santé : outils et bonnes pratiques		
			14h30 - 20h00			
Jeudi 11 octobre					08h30 - 13h00	Rencontres médico-sociales
			15h00 - 17h00	Workshop DPI		

Vers un système partenarial et décloisonné pour un parcours de santé plus fluide

Comment répondre aux besoins de la population guyanaise ?

Améliorer l'offre de soins ?

Faciliter l'égal accès au système de santé ?

Tout cela dans le respect des lois de financement et en cohérence avec la Stratégie Nationale de Santé.

IMAG, ROR, MSSanté, DPI, DMP posent les jalons d'un système de santé dématérialisé pour notre territoire. Les données médicales pourront être échangées et partagées en toute sécurité, les dossiers patients seront informatisés.

Ces 5 outils s'inscrivent dans la loi de Modernisation du système de santé du 26 janvier 2016. Des services priorités par la stratégie régionale e-santé, élaborée en concertation avec les acteurs locaux, qui répondent à l'objectif fixé au plan national d'améliorer la prise en charge du patient et aux enjeux spécifiques de notre territoire.

Avec cette semaine de la e-santé en Guyane, l'ARS Guyane et le GCS Guyasis vous proposent un espace de dialogue et d'échanges entre différents acteurs : professionnels de santé et du médicosocial, institutionnels, industriels en charge des développements,... De nombreux retours d'expérience et des démonstrations viendront enrichir les débats. Le GCS de la région Rhône-Alpes (GCS SISRA), qui a déployée une stratégie similaire, viendra partager les bonnes pratiques. Le point sera fait aussi sur les infrastructures techniques nécessaires, le déploiement des systèmes d'information des établissements et structures de Guyane, et sur le schéma d'aménagement numérique du territoire.



En Guyane, comment prendre le virage numérique dans le domaine de la santé ?

MARDI 9 OCTOBRE 2018

10h à 12h30

ARS Guyane, salle Moutouchi

Gouvernance et stratégie régionales e-santé

Co-construire notre système e-santé, sur la base d'une large concertation avec les acteurs locaux, professionnels et institutionnels, telle est l'ambition de la réflexion territoriale menée sous l'égide de l'ARS Guyane.

Le virage numérique engagé au niveau national nous donne l'opportunité de repenser localement notre système de santé. Un système de santé plus préventif, plus sécurisé, plus efficace, ... permettant de réduire le nombre de personnes sans solution sur le territoire et d'améliorer les conditions d'exercice. Le Projet Régional de Santé 2018-2027 (PRS2) constitue la feuille de route de la Guyane. Il englobe tous les champs de compétences de l'ARS : prévention, soins hospitaliers et ambulatoires, et médico-social. Annexé au projet régional de santé, le plan stratégique régional e-santé décline les orientations numériques nécessaires pour accompagner la transformation du système de santé sur le territoire.

COS : CADRE D'ORIENTATION STRATÉGIQUE

à horizon
10 ans

Résultats attendus en lien avec la stratégie nationale de santé, pour améliorer l'état de santé de la population et lutter contre les inégalités sociales et territoriales

SRS : SCHÉMA RÉGIONAL DE SANTÉ

sur 5
ans

Déclinaison en prévisions et objectifs opérationnels des objectifs stratégiques du COS pour l'ensemble de l'offre de soins et de services de santé, y compris la prévention, la promotion de la santé et l'accompagnement médico-social



PRAPS : PROGRAMME RÉGIONAL D'ACCÈS À LA PRÉVENTION ET AUX SOINS

sur 5
ans

Déclinaison opérationnelle spécifique du SRS sur la facilitation de l'accès aux soins et l'égalité dans le système de santé, notamment pour les personnes les plus démunies

MARDI 9 OCTOBRE 2018

15h à 17h

ARS Guyane, salle Moutouchi

Information et sensibilisation autour de la Plateforme Territoriale d'Appui et les Services Numériques d'Appui à la Coordination (SNACs)

Dans le cadre du volet numérique du programme Territoires de Soins 2021, le ministère de la Santé et des Actions Sociales a mis en place le programme e-Parcours.

Le programme e-Parcours est basé sur la capitalisation de Territoire de Soins Numériques (TSN). Il a pour objectif d'accompagner la mise en œuvre de services numériques territoriaux dédiés aux organisations sanitaires, médico-sociales et sociales, coordonnées au travers des dispositifs d'appui à la coordination polyvalente des parcours, notamment la Plateforme Territoriale d'Appui.

Le déploiement progressif des services numériques d'appui à la coordination usuelle et complexe (SNACs) est l'une des actions prioritaires du plan stratégique régional e-santé. Sa mise en œuvre nécessitera l'instauration de solutions organisationnelles et technologiques innovantes de prise en charge des parcours, au bénéfice des professionnels et des patients.





Domaine de confiance, Identitovigilance, Echanges de données sécurisés : outils et bonnes pratiques en e-santé

MERCREDI 10 OCTOBRE 2018

8h30 à 20h00










Ebène Verte, La chaumière

Journée e-santé : un tour d'horizon des projets e-santé
en Guyane et d'ailleurs

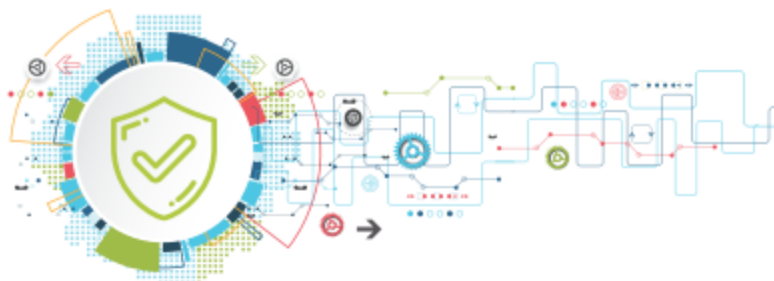
Depuis octobre 2016, la plateforme de mutualisation d'Imagerie Médicale Antilles Guyane (IMAG) permet d'échanger des données de santé. D'autres outils seront prochainement mis à disposition. Le Dossier Patient Informatisé (DPI) et le Dossier Médical Partagé (DMP) permettront de faciliter la prise en charge du patient et d'améliorer la coordination du parcours de soins. Les professionnels de santé pourront se référer au Répertoire Opérationnel des Ressources (ROR) pour orienter au mieux leurs patients, et échanger avec leurs confrères via la Messagerie Sécurisée de Santé (MSSanté) avec la garantie que les informations partagées resteront confidentielles.

Cependant entrer dans un parcours e-santé implique certaines obligations. La mise en place de bonnes pratiques afin de garantir le domaine de confiance.

AGENDA

08h15	Café d'accueil	
09h00	Introduction	Jacques CARTIAUX, Directeur Général ARS GUYANE Blaise JOSEPH-FRANCOIS, Administrateur GCS GUYASIS
09h15	Stratégie régionale e-santé	Thibault MAITRE, Consultant, EASIS Consulting Zéty BILLARD, Chargée Mission SI, ARS GUYANE
09h35	Aménagement numérique du territoire	Olivier NEDELLEC, Responsable Cellule Aménagement Numérique, Collectivité Territoriale de Guyane
10h10	 Socle régional des services e-santé et importance de l'urbanisation	Magali ROBERT, Chargée de mission du pôle Appui aux acteurs et Relations avec les Clients, ASIP SANTE
10h45	Pause	
11h00	 Retours d'expérience de projet numérique au sein des établissements de santé	Florence MICHEL, Responsable SI, CHK Christian BLANCHETIERE, Responsable SI, CHAR Christophe LE BRETON, Président CME, CHAR
11h35	 Usages autour de la Messagerie sécurisée de Santé	Aïda RODRIGUEZ, Ingénieur Commercial, MIPIH Eric MESERE, Chef de service MEDIMAIL, MIPIH
12h10	 Identitovigilance en établissement et la charte régionale	Dr Gilles THOMAS, Médecin Conseil, GCS GUYASIS Dr Balthazar NTAB, Médecin DIM, CHOG Dr Kim-Anh DINH-VAN, Pharmacien DIM CHK
13h00	Pause déjeuner - Stands thématiques	
14h30	 Dossier Patient Informatisé Commun en Guyane	Dr Gilles THOMAS, Médecin Conseil, GCS GUYASIS Laurédana GOVINDIN, Chef de projet, GCS GUYASIS Bruno BILLIEMAZ, Responsable de la stratégie des ventes, SOFTWAY MEDICAL
15h05	 Regard croisé sur le projet d'Imagerie Antilles-Guyane	Valérie VILLAREAL, Cadre de santé en imagerie médicale, CHK
15h40	 Le Dossier Médical Partagé en Guyane	Dr Marc BOINETTE, Médecin Conseil, DRSM
16h15	Pause	
16h30	Parcours de santé en Rhône-Alpes et les outils de coordination	Jean-Baptiste FREYMANN, Responsable du pôle exploitation, GCS SISRA
17h05	 Interopérabilité entre secteurs sanitaire, médico-social et ambulatoire	Mélanie DUFROU, Responsable du pôle marketing et communication, ENOVACOM Laurent MOULIN, Responsable des ventes, ENOVACOM
17h40	 Télé médecine : exemples de projets	Thibault MAITRE, Consultant, EASIS Consulting Gaëlle PERRONNET, Consultante, EASIS Consulting
18h15	Conclusion	
18h25 - 20h00	Cocktail et stands thématiques	





De nouveaux outils numériques pour rapprocher la médecine de ville et l'hôpital, pour faciliter la collaboration entre public et privé, pour améliorer la coordination entre professionnels de santé et du médico-social

L'ENRS

Espace de confiance au sein duquel la sécurité et l'interopérabilité sont garanties

Accès unique aux services de santé dématérialisés

Mieux coordonner la prise en charge du patient

RÉFÉRENTIELS
(annuaire, ROR...)



STOCKAGE DE DONNÉES



Décloisonner les données du patient en toute sécurité



SÉCURITÉ

(SSO, HDS, identitovigilance, SI ESMS)

SERVICES
Services collaboratifs et compatibles entre eux



Message



MS
santé

Télé-AVC / Télé-radiologie



IMAG

Dossier Patient Informatisé



DPI

Dossier Médical Partagé



DMP

Dossier communiquant de cancérologie



DCC

Permettre aux professionnels de santé de partager un projet médical commun (partage de données, coordination, télémedecine, veille et observation)

<https://gcsguyasis.fr>



L'ENRS de Guyane <https://gcsguyasis.fr/>

L'ENRS, ou Espace Numérique Régional de Santé, est LE site internet sur lequel vous trouverez tous les services dématérialisés mis à disposition en Guyane. C'est un espace de confiance. La sécurité des données et l'interopérabilité des applications de santé y sont garanties, conditions indispensables au déploiement des outils e-santé.



Identitovigilance : identifier de façon fiable les patients

« Fiabiliser l'identification du patient et les documents le concernant tout au long de la prise en charge pour toujours faire le « bon soin, au bon patient, au bon moment ». <https://solidarites-sante.gouv.fr/>

L'identitovigilance est un préalable indispensable pour rapprocher les données et pouvoir ensuite les partager. L'authentification des professionnels et la gestion des habilitations sont aussi des conditions essentielles à la circulation fiabilisée et au partage de l'information e-santé.



SSO, Single Sign On : identifier de façon fiable les professionnels

Cet outil d'authentification unique permet aux professionnels de santé et du médico-social de se connecter avec un seul identifiant à plusieurs applications. Une fois connecté sur un service, vous pouvez utiliser les autres outils e-santé sans avoir à saisir à nouveau vos identifiants. Le SSO certifie que vous êtes déjà authentifié.



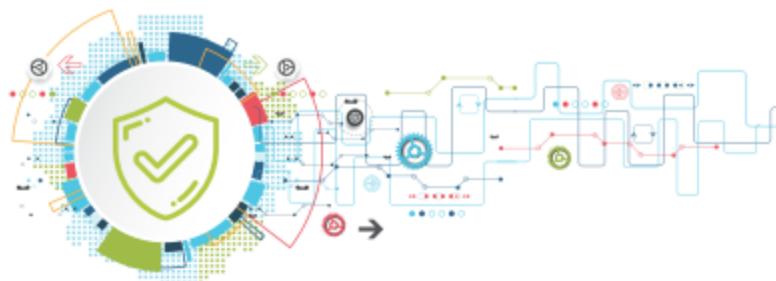
HDS : Hébergeurs Données de Santé

« Toute personne physique ou morale qui héberge des données de santé à caractère personnel recueillies à l'occasion d'activités de prévention, de diagnostic, de soins ou de suivi médico-social pour le compte de personnes physiques ou morales à l'origine de la production ou du recueil de ces données ou pour le compte du patient lui-même, doit être agréée ou certifiée à cet effet ».

L.1111-8 du code de la santé publique, modifié par la loi n° 2016-41 du 26 janvier 2016.

Devant la nécessité d'une infrastructure réseau sécurisée localisée sur le territoire, l'ARS Guyane accompagne le Centre Hospitalier de Cayenne pour devenir hébergeur de données de santé pour la région.





L'Annuaire régional

L'annuaire régional liste l'ensemble des professionnels de santé de Guyane qui pourront accéder aux applications e-santé du territoire. C'est grâce à ce référentiel qu'une authentification forte des professionnels peut être mise en place. C'est un préalable indispensable aux déploiements de nombreux projets : messagerie, télémedecine, IMAG ...

MSSanté, Messagerie Sécurisée de Santé

Ces messageries permettent, à tous les professionnels et établissements de santé, d'échanger entre eux par mail des données personnelles de santé concernant leurs patients, rapidement, en toute sécurité, et dans le respect de la réglementation en vigueur. Les MSSanté contribuent à améliorer la coordination des parcours et la coopération entre professionnels de santé de disciplines différentes.

Medimail est la solution régionale de messagerie sécurisée de santé en cours de déploiement par le GCS Guyasis.

IMAG : Imagerie Antilles-Guyane

Cette plateforme de services dédiée à l'imagerie médicale a été déployée sur le CHAR, le CHOG et le CHK. IMAG contient des fonctionnalités pour les producteurs d'imagerie privés et publics, des outils de téléradiologie et de télé-expertise, ainsi que des outils d'échange et de partage (dossier d'imagerie, portail internet sécurisé). Cette plateforme inter-régionale permet d'améliorer la prise en charge des patients, notamment dans le cadre du télé-AVC. Le déploiement d'IMAG tend à se poursuivre sur le secteur libéral.

Portail pour les médecins de ville : <https://imag.fr.gecentricity360.com/#/>

DMP, Dossier Médical Partagé : le carnet de santé numérique

Comptes rendus d'examens (de radiologie, de biologie, ...), comptes rendus d'hospitalisation, connaissance des traitements suivis, allergies, ... avec le Dossier Médical Partagé, le patient pourra accéder à toutes ses données de santé et les partager avec son médecin traitant et les professionnels qui le suivent, y compris à l'hôpital. Il pourra créer lui-même son carnet de santé numérique. Un outil structurant pour améliorer la qualité et la continuité des soins.

DPI, Dossier Patient informatisé

Le Dossier Patient Informatisé est avant tout une solution logicielle-métier répondant aux besoins des professionnels de santé des établissements sanitaires et médico-sociaux.

Le DPI sera commun aux établissements de Guyane facilitant ainsi le partage d'information et la coordination des soins entre acteurs.

Le projet DPI propose également une plateforme de partage entre la ville et l'hôpital, et un espace de recherche clinique qui permettra la réalisation d'études épidémiologiques.

JEUDI 11 OCTOBRE 2018

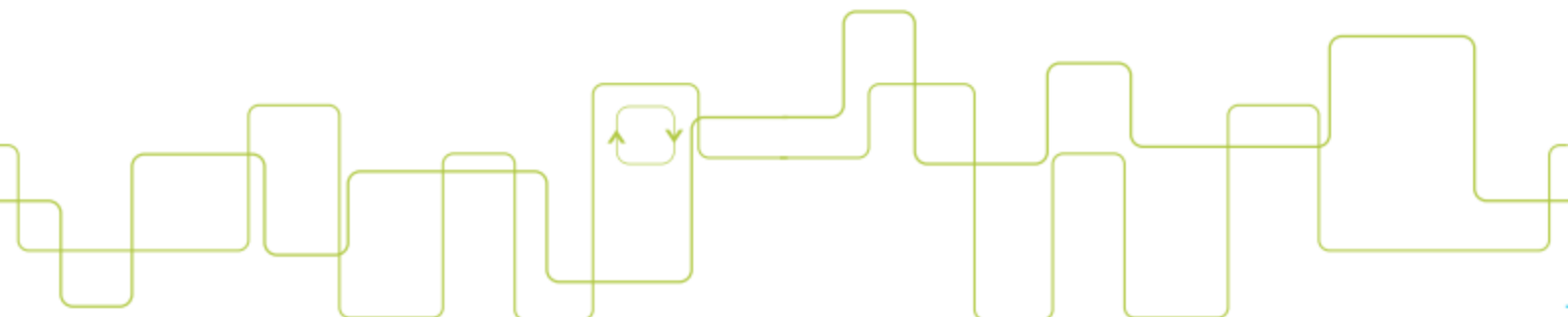
15h00 à 17h00

ARS Guyane, salle Moutouchi

Workshop déploiement du Dossier Patient Informatisé



Un atelier pour tout savoir de l'avancement du déploiement du Dossier Patient informatisé en Guyane : calendrier, pré-requis, ...





La transition numérique du Médico-social en Guyane : Mise en place des systèmes d'information dans les ESMS*

*Établissements et structures du médico-social

JEUDI 11 OCTOBRE 2018

8h30 à 13h00






Mercure Royal Amazonia

Rencontres médico-sociales autour de l'e-Santé

Le système d'information englobe l'ensemble des dispositifs permettant la transmission, l'interprétation et le stockage de données. Ces données peuvent être électroniques (dossier patient, emails, ...), orales (transmission lors de la rotation des équipes par exemple), ou encore écrites (ordonnance, correspondance, bilans, ...). Si ces informations venaient à être perdues, volées, modifiées ou à tomber dans les mains de personnes peu scrupuleuses, cela constituerait non seulement un manquement grave quant à la confidentialité des données, et pourrait aussi avoir des conséquences sur la santé des patients. La sécurisation du système d'information est donc primordiale. Elle permet de se prémunir des impacts de toute fuite, altération, ou perte des données.

Le projet SI ESMS, porté par le GCS Guyasis, consiste à développer la culture des systèmes d'information et de l'utilisation des TIC au sein des établissements médico-sociaux. Le GCS accompagne aussi les ESMS dans la mise en place coordonnée de leurs propres systèmes d'information, en s'attachant à mutualiser les compétences.

AGENDA

8h15	Café d'accueil	
09h00	Introduction	Jacques CARTIAUX, Directeur Général ARS GUYANE Blaise JOSEPH-FRANCOIS, Administrateur GCS GUYASIS
09h15	Stratégie dans le secteur médico-social	Marie-Lou DARCHEZ, Responsable offre médico-social, ARS GUYANE Zéty BILLARD, Chargée de mission SI, ARS GUYANE
09h30	 Qu'est-ce qu'un système d'information et comment construire un SI ESMS?	Thibault MAITRE, Consultant, EASIS Consulting
09h45	 Projets nationaux SI ESMS et SI MDPH	Magali ROBERT – ASIP Santé
	Pause	
10h30	 Mise à niveau du système d'information de la MAS Kourou	Barbara BERTRAND, Directrice, MAS Kourou
10h55	 Schéma directeur SI de l'ADAPEI	Valérie EDOUARD, Directrice SI, ADAPEI
11h30	 Point sur ViaTrajectoire et ROR	Emmanuel HOARAU, Chef de projet, GCS GUYASIS Marjorie LAPOMPE-PAIRONNE, Responsable du pôle instruction, MDPH
12h05	Parcours de la personne âgée en Guyane avec l'appui des outils numériques	Marie-Louise NOUVELLET, Coordinatrice Réseau GERONTO Frédéric TARGE, Pilote MAIA GUYANE
12h40	Atelier de synthèse	Zéty BILLARD, Chargée de mission SI, ARS GUYANE Ronald OLIVIER, Directeur, GCS GUYASIS
13h00	Conclusion	



ROR : Le Répertoire Opérationnel des Ressources

Cet annuaire, destiné aux professionnels de santé, recense toutes les ressources médicales, médico-sociales, libérales et les réseaux de Guyane. Le ROR décrit l'offre de soins disponible de façon opérationnelle. Il permet d'identifier rapidement les ressources les plus proches et les plus appropriées pour une prise en charge optimale du patient. Les professionnels de santé peuvent donc mieux orienter leurs patients sur le périmètre sanitaire, ambulatoire et médico-social.

Pour accéder au ROR : <https://ror.esante-guyane.fr/>



ViaTrajectoire Personnes Handicapées

ViaTrajectoire est un service d'orientation et d'aide au placement des patients et usagers. Il facilite le suivi des décisions d'orientation entre la MDPH et les établissements médico-sociaux, et améliore l'échange d'information entre ces 2 acteurs. Il permettra d'obtenir des informations sur l'offre et les besoins dans le secteur médico-social. Cet outil s'inscrit dans le socle régional de services e-santé défini par l'ASIP Santé.



Vous souhaiteriez voir aborder certains sujets lors de cette semaine e-santé en Guyane ?
N'hésitez pas à nous en faire part via l'adresse : conference@gcsguyasis.fr
Nous tâcherons de les intégrer aux différentes conférences et réunions proposées lors de la semaine.

POUR EN SAVOIR PLUS : <https://gcsguyasis.fr>
<https://www.guyane.ars.sante.fr/>

